



HEKLEDE DØDNINGEHODE-HANSKER

Järbo 8/4 (100 % Bomull. Ca. 50 g = 170 m)
Garngruppe 2 (OBS! Garnforbruk & fasong kan variere ved bytte av garn)
Ca. 2-3 år (Ca. 5-8 år) Dame/S
Se skisse
Ca. 13 (13) 15 cm
Ca. 20 (20) 25 g (fg 32001, sort)
3 mm
2 markører
Linda Brodin **E-POST** patterns@jarbo.se
Karen Marie Vinje

GARNOPPLYSNING Järbo Garn AB **E-POST** info@jarbo.se
©COPYRIGHT Järbo Garn AB. Kopiering og publisering av materiale og tekster er ikke tillatt uten etter avtale med Järbo Garn AB.

FOTO Järbo Garn

MED FORBEHOLD OM EVENTUELLE TRYKKFEIL.
SE SISTE VERSJONEN AV DENNE OPPSKRIFTEN PÅ www.jarbo.se.
OVERSETTER HAR IKKE ANSVAR FOR KONTROLL AV OPPSKRIFTEN.

TIPS & RÅD

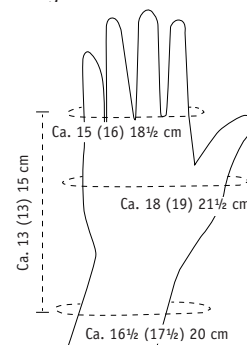
- **For å unngå spørsmål:** Les nøye gjennom oppskriften før du begynner på arbeidet.
- **Markér med en farget penn den størrelsen du strikker/hekler, så blir det lettere å følge oppskriften.**
- **Strikk/hekle alltid en prøvelapp:** Vi anbefaler at du strikker/hekler en prøvelapp som er ca. 12 x 12 cm for å se at du holder den angitte strikke-/heklefastheten. Stemmer ikke strikke-/heklefastheten, prøv med tynnere eller tykkere pinner/heklenål.

FORKORTELSER

arb=arbeid(et), beg=begynn/begynnelsen, fg=farge, fm=fastmaske, ggr=ganger, hst=halvstav, kjm=kjedemaske, lm=luftmaske, lmb=luftmaskebue, mb=maskbue, omg=omgang, sm=sammen, st=stav, ytterl=ytterligere

FORKLARINGER

2 st sm: Kast, nedtak i m, hent opp garn (= 3 m på nålen), kast, dra garnet gjennom 2 m (= 2 m på nålen), kast, nedtak i neste m, hent opp garn (= 4 m på nålen), kast, dra garnet gjennom 2 m (= 3 m på nålen), kast, dra garnet gjennom de resterende 3 m (= 1 m på nålen).
1 rute: 1 lm, hopp over neste m, 1 st i neste m. 1. rute på alle omg = 4 lm, hopp over neste m, 1 st i neste m. **OBS!** Avslutt alle omg med 1 kjm i 2. lm på 1. rute.
Hekle ruter rundt bortsett fra i dødningshodet. Hanskene hekles ut fra fingrene inn mot hånden. For å bestemme størrelsen, måles hånden ifølge skissen.



VENSTRE HANSKE

Hekle 30 (34) 38 lm (eller et antall lm som passer din hånd, delelig med 2).

Sett sm til en ring med 1 kjm i 1. lm (pass på at lm-kjeden ikke blir vridd).

1. omg: Hekle 4 lm, *hopp over 1 lm, 1 st i neste lm, 1 lm*, gjenta *-* ut omg, avslutt med 1 kjm i 2. lm (av de 4 lm i beg på omg).

2. omg: Hekle 4 lm, *hopp over 1 m, 1 st i neste m (= st på forrige omg), 1 lm*, gjenta *-* ut omg, avslutt med 1 kjm i 2. lm.

Dame: Hekle ytterligere 1 omg med ruter, som 2. omg.

Markér nå hvor dødningshodet skal plasseres:

Legg arb med beg på omg i høyre side.

Sett en markør i den 4. (5.) 5. ruten fra beg på omg, altså om lm mellom to staver (se bilde).

Markøren = midten på dødningshodet /oversiden på hansken (hekle du større, så sett markøren midt på hanskens overside, deretter tilpasser du motivet så de 9 lm på 3. omg kommer midt over markøren).

3. omg: Hekle 2 (3) 3 ruter, (før til 1 rute før markøren, se bilde), hekle 9 lm, hopp over 2 st, 1 st i neste st og fortsett med ruter ut omg.

4. omg: Hekle 1 (2) 2 ruter, deretter 4 lm, 4 hst om lmb (plassér dem i midten på lmb), 4 lm, hopp over neste st og fortsett med 1 st i neste st, deretter ruter ut omg.

På neste omg økes til tommel.

Mål ut hvor tommelen skal være:

Legg arb med midtmarkøren opp og beg til høyre på omg. Sett en markør i 5. (5.) 6. ruten til venstre for midtmarkøren, se bilde, (det bør være minst 4 st fra dødningshodet).

5. omg: Hekle 2 (2) 2 ruter, deretter 4 lm, 1 hst i 1. hst på forrige omg, 2 hst i neste og 1 hst i neste, 4 lm, 1 st i neste st, 1 (1) 2 ruter. Tommel: 11 (11) 13 lm, hopp over 2 st, 1 st i neste st, fortsett å hekle ruter ut omg.

Prøv om tommelen kjennes passe stor, ellers hekler du to flere eller færre lm, men det skal være et ujevnt masketall.

6. omg: Hekle 2 (2) 2 ruter, deretter 4 lm, (1 st i hst, 1 lm) 3 ggr, ytterl 3 lm, 1 st i neste st, fortsett med ruter ut omg, over tommelens lm hekles ruter som på 2. omg.

7. omg: Hekle 1 (1) 1 rute, deretter 4 lm, 2 hst om lmb, (1 hst i st, 1 hst om lm) 3 ggr, samt ytterl 1 hst om samme lmb (totalt 9 hst), 4 lm, hopp over neste st, 1 st i neste st, deretter ruter ut omg.

8. omg: Hekle 1 (1) 1 rute, deretter 4 lm, 1 hst i hst 3 ggr, 4 lm (= nesene), hopp over 2 hst, 3 hst, 4 lm, 1 st i neste st, deretter ruter ut omg.

9. omg: Hekle 1 (1) 1 rute, deretter 4 lm, 1 fm i 1. hst, 7 lm (= øye 1), 2 hst om lmb (= nesene), 7 lm (= øye 2), 1 fm i siste hst, 4 lm, 1 st i neste st. Dame: ruter ut omg. Barn, her felles under tommelen: 2 ruter, 1 lm, 2 st sm (se forklaring), deretter ruter ut omg.

10. omg: Hekle 1 (1) 1 rute, 3 lm, 1 st i fm, 8 fm om lmb (= øye 1), 1 hst i hst mellom øynene, 8 fm om lmb (= øye 2), 1 st i fm, 3 lm, 1 st i neste st, deretter 3 (-) 4 ruter, Dame + Barn, her felles under tommelen: hekle 1 lm, 2 st sm, deretter ruter ut omg.

11. omg: Hekle 1 (1) 1 rute, 3 lm, hopp over 3 m, hekle 5 fm, 2 hst (midt over nesene), 5 fm, 3 lm, 1 st i neste st.

Barn: ruter ut omg. Dame, her felles under tommelen: 1 rute, 2 st sm, 3 ruter, 2 st sm, deretter ruter ut omg.

Prøv så fellingene under tommelen kjennes bra.

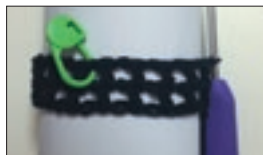
12. omg: Hekle 1 (1) 1 rute, deretter 5 lm, hopp over 3 fm, hekle 7 fm, 5 lm, 1 st i neste st, ruter ut omg.

13. omg: Hekle 2 (2) 2 ruter, deretter 5 lm, hopp over 2 fm, 3 fm, 5 lm, 1 st i nest siste lm, ruter ut omg.

14. omg: Hekle 3 (3) 3 ruter, 9 lm, 1 st i nest siste lm, ruter ut omg.

15.-17. omg: Hekle ruter ut omg.

Barn: Klipp av garnet og fest trådene.



Markering til dødningshodet



Markering til tommel

Dame: Hekle ytterl en omg med ruter. Klipp av garnet og fest trådene.

Ca. 13 (13) 15 cm

Ca. 16½ (17½) 20 cm

Ca. 18 (19) 21½ cm

Ca. 15 (16) 18½ cm

HØYRE HANSKE

Hekle 30 (34) 38 lm (eller det antall lm som passer din hånd, delelig med 2).

Sett sm til en ring med 1 kjm i 1. lm (pass på at lm-kjeden ikke vrir seg).

1. omg: Hekle 4 lm, *hopp over 1 lm, 1 st i neste lm, 1 lm*, gjenta *-* ut omg, avslutt med 1 kjm i 2. lm (av de 4 lm i beg på omg).

2. omg: Hekle 4 lm, *hopp over 1 m, 1 st i neste m (= st på forrige omg), 1 lm*, gjenta *-* ut omg, avslutt med 1 kjm i 2. lm.

Dame: Hekle ytterl en omg med ruter, som på 2. omg.

Markér hvor dødningshodet skal være:

Legg arb med beg på omg i venstre side.

Sett en markør i den 5. (5.) 5. ruten fra beg på omg, altså om lm mellom to staver (se bilde).

Markøren = midten på dødningshodet/oversiden på hansken (hekle du større så sett markøren i midten på hanskens overside, deretter tilpasser du motivet så de 9 lm på 3. omg kommer midt over markøren).

3. omg: Hekle 9 (11) 13 ruter (frem til 1 rute før markøren, se bilde), hekle 9 lm, hopp over 2 st, 1 st i neste st og fortsett med ruter ut omg.

4. omg: Hekle 8 (10) 12 ruter, deretter 4 lm, 4 hst om lmb (plassér dem i midten av lmb), 4 lm, hopp over neste st, 1 st i neste st, deretter ruter ut omg.

På neste omg økes til tommel.

Mål ut hvor tommelen skal være:

Legg arb med midtmarkøren opp og beg omg til venstre. Sett en markør i 5. (5.) 6. ruten til høyre for midtmarkøren (se bilder av venstre hanske, men speilvendt), (det bør være minst 4 st fra dødningshodet).

5. omg: Hekle 4 (6) 7 ruter. **Tommel:** 11 (11) 13 lm, hopp over 2 st, 1 st i neste st, 1 (1) 2 ruter, deretter 4 lm, 1 hst i 1. hst på forrige omg, 2 hst i neste og 1 hst i neste, 4 lm, 1 st i neste st, ruter ut omg.

Prøv om tommelen kjennes passe, ellers hekle du flere eller færre lm, men det skal være et ujevnt masketall.

6. omg: Hekle 11 (13) 16 ruter (over tommelens lm hekles ruter som på 2. omg), deretter 4 lm, (1 st i hst, 1 lm) 3 ggr, 3 lm, 1 st i neste st, deretter ruter ut omg.

7. omg: Hekle 10 (12) 15 ruter, deretter 4 lm, 2 hst om lmb, (1 hst i st, 1 hst om lm) 3 ggr, samt ytterl 1 hst om samme lmb (totalt 9 hst), 4 lm, hopp over neste st, 1 st i neste st, deretter ruter ut omg.

8. omg: Hekle 10 (12) 15 ruter, deretter 4 lm, 1 hst i hst 3 ggr, 4 lm (= nese), hopp over 2 hst, 3 hst, 4 lm, 1 st i neste st, deretter ruter ut omg.

9. omg: Hekle 5 (7) 15 ruter. Kun barn, fell under tommelen: 1 lm, 2 st sm (se forklaring), 3 (3) ruter.

Alle størrelser: Hekle 4 lm, 1 fm i 1. hst, 7 lm (= øye 1), 2 hst om lmb (= nesen), 7 lm (= øye 2), 1 fm i siste hst, 4 lm, 1 st i neste st, deretter ruter ut omg.

10. omg: Hekle 3 (4) 6 ruter. Alle størrelser, fell under tommelen: 1 lm, 2 st sm. Kun de to største størrelsene: – (2) 3 ruter, 2 st sm. Alle størrelser: 4 (1) 1 ruter, 3 lm, 1 st i fm, 8 fm om lmb (= øye 1), 1 hst i hst mellom øynene, 8 fm om lmb (= øye 2), 1 st i fm, 3 lm, 1 st i neste st, deretter ruter ut omg.

11. omg: Hekle 8 (9) 9 ruter. Kun dame, fell under tommelen: 1 lm, 2 st sm, 3 ruter. Alle størrelser: 3 lm, hopp over 3 fm, hekle 5 fm, 2 hst (midt over nesen), 5 fm, 3 lm, 1 st i neste st, deretter ruter ut omg. Prøv så om fellingene under tommelen kjennes bra.

12. omg: Hekle 8 (9) 12 ruter, deretter 5 lm, hopp over 3 fm, hekle 7 fm, 5 lm, 1 st i neste st, ruter ut omg.

13. omg: Hekle 9 (10) 13 ruter, deretter 5 lm, hopp over 2 fm, 3 fm, 5 lm, 1 st i nest siste lm, ruter ut omg.

14. omg: Hekle 10 (11) 14 ruter, 9 lm, 1 st i nest siste lm, ruter ut omg.

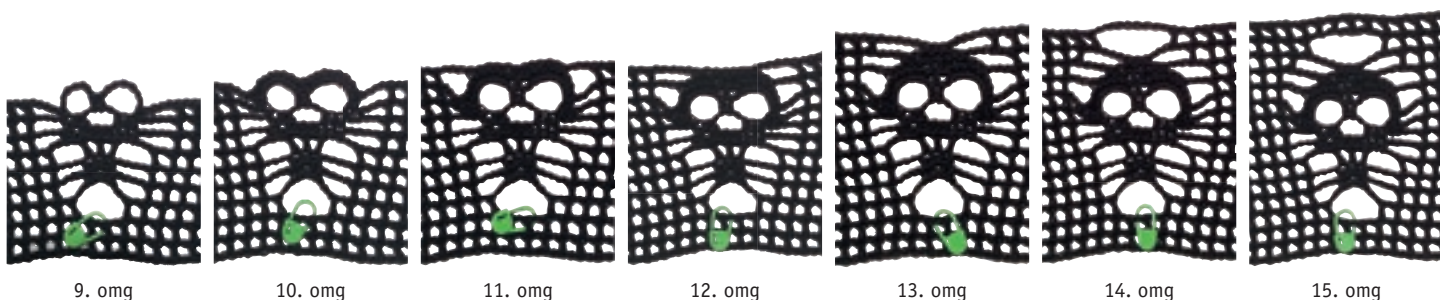
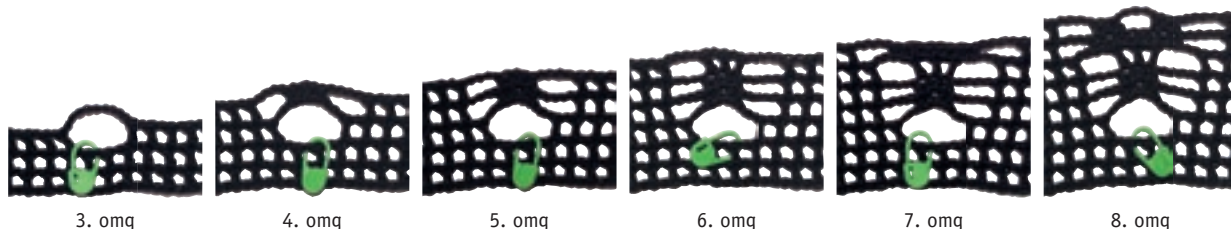
15.-17. omg: Hekle ruter ut hele omg.

Barn: Klipp av garnet og fest trådene.

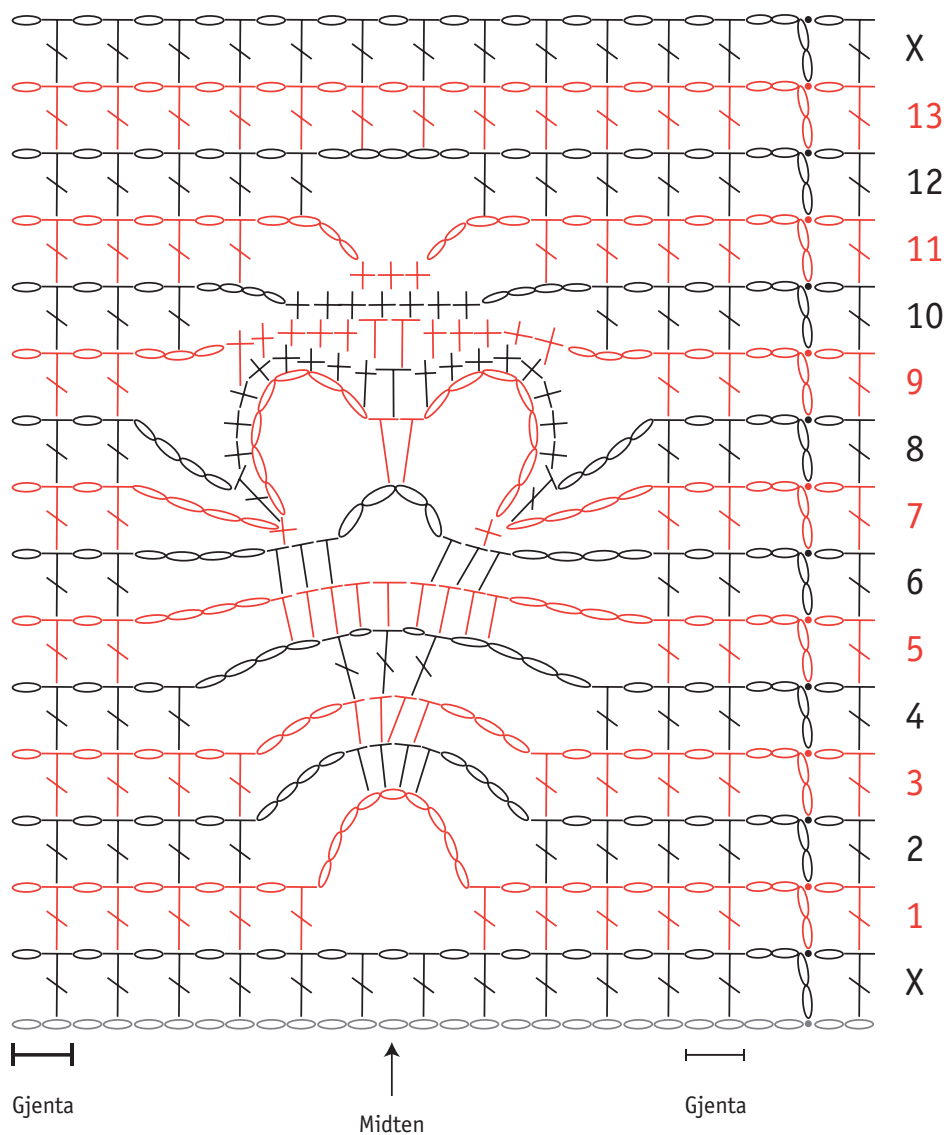
Dame: Hekle ytterl en omg med ruter. Klipp av garnet og fest trådene.



Markering til dødningshodet



DIAGRAM



TEGNFORKLARING

○ = luftmaske (lm)

● = kjedemaske (kjm)

⊕ = fastmaske (fm)

┌ = halvstav (hst)

┆ = stav (st)

